

Investisseur actif – Guide de démarrage

Faites passer vos placements au niveau supérieur

TD



Démarrage d'Investisseur actif

1. Téléchargement et installation d'Investisseur actif

Avant d'installer Investisseur actif ou Investisseur actif Plus, vérifiez que votre ordinateur respecte les exigences minimales de configuration du système ci-dessous.

Configuration	Recommandée	Minimale
Système d'exploitation	Windows XP	Windows XP
UCT	Pentium IV ou version ultérieure	Pentium III 1GHz
Mémoire vive	1 Go ou plus	512 Mo
Carte vidéo	Mémoire vive de 32 Mo ou plus	Mémoire vive de 32 Mo

Investisseur actif est conçu pour fonctionner avec les connexions Internet suivantes : DSL, modem câble ou autre solution à large bande passante.

1. Téléchargez l'application Investisseur actif (ou Investisseur actif Plus) en vous rendant à la section Centre de téléchargement au www.placementsdirectstd.ca/investisseur_actif
 2. Une fois que vous avez choisi la version désirée, un message vous indiquera d'**enregistrer le fichier sur le disque**. Enregistrez-le dans un endroit où vous le trouverez facilement (comme votre bureau).
 3. Commencez le processus d'installation en faisant un double clic sur le fichier exécutable téléchargé.
 4. Acceptez la licence d'utilisation du logiciel et suivez les instructions pour terminer l'installation.
- Pour avoir le guide complet de l'utilisateur, visitez le www.placementsdirectstd.ca/investisseur_actif

2. Démarrage d'Investisseur actif et ouverture de session

1. Vous pouvez maintenant lancer l'application de l'une des deux façons suivantes :

- Au menu Démarrage de Windows, sélectionnez **Démarrage>Programmes>TD Waterhouse>ActiveTrader(Plus)**.
- Sur le bureau, repérez le raccourci et double-cliquez.

2. La fenêtre d'entrée apparaîtra :

- 1 Tapez votre nom d'utilisateur.
- 2 Tapez votre mot de passe.
- 3 Cliquez sur **OK** pour ouvrir une session dans le système.



- Remarque :**
- Vos nom d'utilisateur et mot de passe actuels de CourtierWeb^{MD} sont les mêmes pour Investisseur actif.
 - Cliquez sur le bouton **Options** avant de cliquer sur **OK** si vous désirez changer la langue ou la couleur d'arrière-plan.

Si vous désirez tester Investisseur actif ou Investisseur actif Plus et avez un nom d'utilisateur fictif, procédez comme suit :

- 1 Tapez votre nom d'utilisateur fictif.
- 2 Tapez votre mot de passe.
- 3 Cliquez sur **Options**.
- 4 Changez l'adresse du Réseau pour **atdemo.tdwaterhouse.ca**
- 5 Cliquez sur **OK** pour ouvrir une session dans le système.

3. Examen des contrats d'abonnement à la Bourse

Une fois que votre compte Investisseur actif est activé, vous devrez remplir, à votre première ouverture de session, les divers contrats d'abonnement à la Bourse. Les diverses Bourses ont chacune rédigé un Contrat d'abonnement à la Bourse pour s'assurer que les clients comprennent et acceptent les conditions d'obtention et d'utilisation des données du marché en temps réel. Si vous décidez de ne pas accepter un Contrat d'abonnement particulier à une Bourse, vous n'aurez pas accès aux données du marché en temps réel.



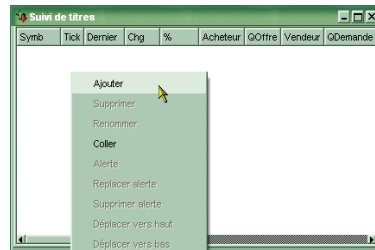
The screenshot shows a window titled "Investisseur actif" with a TD logo. It contains a login form with the following elements:

- Two text input fields: "Nom d'utilisateur" (1) and "Mot de passe" (2).
- Three buttons: "OK" (5), "Annuler", and "Options" (3).
- A list of settings with dropdown menus:
 - "Réseau" (4) with the value "atdemo.tdwaterhouse.ca".
 - "News" with the value "atnews.tdwaterhouse.ca".
 - "Proxy" with the value "None".
 - "Langue" with the value "Français".
 - "Préférences" with the value "Custom (Dark)".

4. Obtention de cotes et élaboration d'une liste de suivi

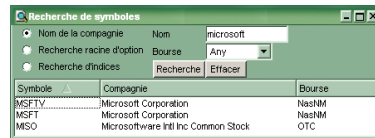
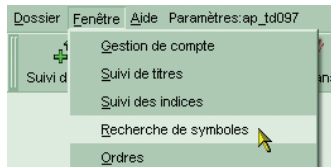
Élaborer une liste de suivi :

- Placez le curseur dans la fenêtre **Suivi de titres** et cliquez avec le bouton droit.
- Lorsque le menu apparaît, cliquez sur **Ajouter**.
- Tapez le symbole du titre et appuyez sur la touche **Entrée**. Pour les titres négociés sur le TSX^{MD}, le symbole est suivi de **.TO** (p. ex., TD.TO). Pour les titres négociés à la Bourse de croissance **TSX**, le symbole est suivi de **.VN** (p. ex., GAV.VN). Les titres américains n'ont pas besoin d'un indicateur de marché.



Trouver le symbole d'un titre :

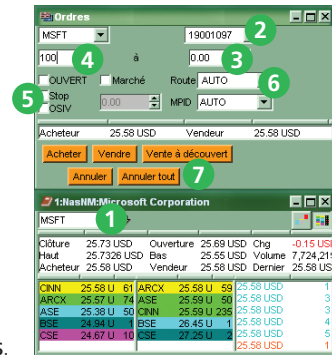
- Dans la barre d'outils du haut, sélectionnez **Fenêtre**, puis **Recherche de symboles**.
- La fenêtre **Recherche de symboles** apparaît. Tapez le nom de l'entreprise et appuyez sur la touche **Entrée**.



5a. Entrer une transaction dans Investisseur actif (voir 5b pour Investisseur actif Plus)

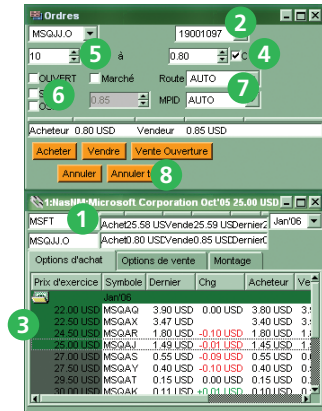
Entrer un ordre sur actions :

- 1 Entrez le symbole dans la boîte d'actions afin que le système entre automatiquement les renseignements dans le champ de la fiche d'ordre.
Un symbole peut être entré de l'une ou l'autre des façons suivantes :
 - Tapez le symbole dans la boîte d'actions et appuyez sur la touche **Entrée**.
 - Glissez et déposez un symbole d'une autre fenêtre (Suivi des titres, Suivi des indices, Gestion de compte, Recherche de symboles, etc.) dans la boîte d'actions.
 - Double-cliquez sur l'information concernant le cours (dernière transaction ou derniers cours acheteur ou vendeur).
- 2 Sélectionnez le numéro de compte pour votre commande.
- 3 Tapez le prix voulu ou cliquez sur un prix indiqué dans l'affichage de cotes de niveau II. Ou encore, cochez la case **Marché** pour acheter au meilleur prix disponible.
- 4 Indiquez la quantité de l'ordre en tapant un nombre précis dans ce champ, en cliquant sur les flèches vers le **haut** ou le **bas** ou en gardant la touche **Maj (Shift)** enfoncée tout en appuyant sur les flèches vers le **haut** ou le **bas**.
- 5 Sélectionnez le bon réglage de type d'ordre/période de validité, s'il y a lieu. La case de prix ombragée devient active si la case **Stop** est cochée pour un ordre stop.
- 6 Sélectionnez l'endroit où vous voulez exécuter l'ordre. Laissez **AUTO** si vous voulez que votre ordre soit automatiquement acheminé afin qu'il soit exécuté de la meilleure façon possible. Pour plus d'information sur le routage, veuillez consulter le guide d'utilisation d'Investisseur actif.
- 7 Cliquez sur l'opération désirée.



Entrer un ordre sur option :

- 1 Entrez le symbole de l'action sous-jacente. Les symboles d'actions peuvent être entrés à l'aide de n'importe laquelle des méthodes utilisées dans la boîte d'actions. Vous constaterez que la chaîne d'options apparaîtra automatiquement. Pour vous déplacer entre les options d'achat et de vente, cliquez sur l'onglet approprié. L'onglet **Montage** donne les données approfondies pour le contrat d'**option** sélectionné.
- 2 Sélectionnez le numéro de compte pour votre commande.
- 3 Cliquez sur la chaîne d'**options** désirée. Vous constaterez que le symbole de l'**option** est automatiquement inscrit dans la fenêtre **Ordre**, tout comme le dernier prix négocié.
- 4 Tapez le prix désiré ou cochez la case **Marché** pour acheter au meilleur prix disponible. Lorsque vous entrez un ordre de vente ouvert, cochez la case « C » s'il s'agit d'une position « couverte »; ne cochez pas la case s'il s'agit d'une position « non couverte ».
- 5 Indiquez la quantité de l'ordre en tapant un nombre précis dans ce champ, en cliquant sur les flèches vers le **haut** ou le **bas** ou en gardant la touche **Maj (Shift)** enfoncée tout en appuyant sur les flèches vers le **haut** ou le **bas**.
- 6 Sélectionnez le **type d'ordre**, s'il y a lieu.
- 7 Sélectionnez l'endroit où vous voulez exécuter l'ordre. Laissez **AUTO** si vous voulez que votre ordre soit automatiquement acheminé afin qu'il soit exécuté de la meilleure façon possible. Pour plus d'information sur le routage, veuillez consulter le guide d'utilisation d'Investisseur actif.
- 8 Cliquez sur l'opération désirée.



5b. Entrer une transaction dans Investisseur actif Plus

Entrer un ordre sur actions :

Investisseur actif Plus intègre l'entrée d'ordres à la boîte d'actions.

1 Il y a quatre façons d'entrer un symbole dans une boîte d'actions :

- Tapez le symbole dans la boîte d'actions et appuyez sur la touche **Entrée**.
- Glissez et déposez un symbole d'une autre fenêtre (Suivi des titres, Suivi des indices, Gestion de compte, Recherche de symboles, etc.) dans une boîte d'actions.
- Utilisez les **touches de raccourci** de la fonctionnalité de touches à accès rapide (voir le guide d'utilisation d'Investisseur actif Plus pour plus de détails).
- **Double-cliquez** sur l'information relative au cours dans une autre fenêtre pour afficher le symbole dans la dernière boîte d'actions active.

Touches à bascule

- Vue détaillée
- Niveau II
- Fiche d'ordre avancé
- Fiche d'ordre de base

Vue détaillée

Vue de niveau II

NT.TO		19001097					
Acheter	100	83	AUTO	Vendre			
Couvrir	JOUR	0.00	AUTO	Vente à découvert			
Ciôture	3.81	Ouverture	3.77	Chg	-0.02		
Haut	3.91	Bas	3.76	Volume	5,767,099		
Acheteur	3.78	Vendeur	3.79	Dernier	3.79		
			3.81	656			
			3.80	1235			
			3.79/1	188			
	1246		3.78				
	1914		3.77				
	585		3.76				
	2233		3.75				
	340		3.74				
250	3.78	322	11	3.79	38	3.78	16
6	3.78	300	1	3.79	150	3.79	1
11	3.78	150	7	3.80	5	3.79	1
80	3.78	10	1	3.80	250		
7	3.78	1	11	3.80	120		
13	3.78	36	7	3.80	30		
2	3.78	10	1	3.80	90		
1	3.78	1	79	3.80	50		
1	3.78	1	19	3.80	10		
1	3.78	201	1	3.80	17		

- 2 Sélectionnez le numéro de compte pour votre ordre.
- 3 Indiquez la quantité de l'ordre en tapant un nombre précis dans ce champ, en cliquant sur les flèches vers le **haut** ou le **bas** ou en gardant la touche **Maj (Shift)** enfoncée tout en appuyant sur les flèches vers le **haut** ou le **bas**.
- 4 Déterminez votre prix limite en tapant le prix exact ou en cliquant sur le prix voulu dans l'affichage de niveau II ou en utilisant les touches de flèches tel que décrit à l'étape 3 ci-dessus.
- 5 Sélectionnez l'endroit où vous voulez exécuter l'ordre. Laissez **AUTO** si vous voulez que votre ordre soit automatiquement acheminé afin qu'il soit exécuté de la meilleure façon possible. Pour plus d'information sur le routage, veuillez consulter le guide d'utilisation d'Investisseur actif Plus.
- 6 Sélectionnez le bon réglage de type d'ordre/période de validité parmi les choix offerts dans le menu déroulant. La case de prix ombragée devient active si la case **Stop** est cochée pour un ordre stop.
- 7 Cliquez sur l'opération désirée.

Consultez le guide d'utilisation d'Investisseur actif Plus pour d'autres fonctionnalités d'entrée d'ordre dans la vue détaillée et la fiche d'ordre avancée.

5b. Entrer une transaction dans Investisseur actif Plus (suite)

Entrer un ordre d'option :

L'application Investisseur actif Plus intègre l'entrée d'ordre à la boîte d'options.

- 1 Entrez le symbole de l'action sous-jacente. *Les symboles d'actions peuvent être entrés à l'aide d'une des quatre méthodes qui sont aussi utilisées dans la boîte d'actions.* Vous constaterez que la chaîne d'options apparaît automatiquement. Pour basculer entre les chaînes d'option d'achat et de vente, cliquez sur l'onglet approprié (consultez l'étape 1 de l'ordre sur actions dans Investisseur actif Plus).
- 2 Sélectionnez le numéro de compte de votre ordre.
- 3 Cliquez sur la chaîne d'options désirée. Vous constaterez que le symbole de l'option apparaît automatiquement dans la fenêtre de l'ordre, avec le dernier prix négocié. Les données détaillées peuvent alors être obtenues en cliquant sur **Montage**.
- 4 Indiquez la quantité de l'ordre en tapant un nombre précis dans ce champ, en cliquant sur les flèches vers le **haut** ou le **bas** ou en gardant la touche **Maj (Shift)** enfoncée tout en appuyant sur les flèches vers le **haut** ou le **bas**.
- 5 Déterminez votre prix limite en tapant le prix exact ou en cliquant sur le prix voulu dans l'affichage détaillé.

- 6 Lorsque vous entrez un ordre de vente ouvert, cochez la case « C » s'il s'agit d'une position « couverte »; ne cochez pas la case s'il s'agit d'une position « non couverte ».
- 7 Sélectionnez l'endroit où vous voulez exécuter l'ordre. Laissez **AUTO** si vous voulez que votre ordre soit automatiquement acheminé afin qu'il soit exécuté de la meilleure façon possible. Pour plus d'information sur le routage, veuillez consulter le guide d'utilisation d'Investisseur actif.
- 8 Sélectionnez le bon réglage de type d'ordre/ période de validité parmi les choix offerts dans le menu déroulant. La case de prix ombragée devient active si la case Stop est cochée pour un ordre stop.
- 9 Cliquez sur l'opération désirée.

Données de cote de niveau I

Fiche d'ordre

Chaîne d'options

Prix d'exercice	Symbole	Dernier	Chg	Acheteur	Vendeur	Vol	Int. en cours	Statut
Oct'05								
22.50 USD	MSQJX	3.20 USD		3.10 USD	3.20 USD		11012	
25.00 USD	MSQJJ	0.80 USD	-0.10 USD	0.80 USD	0.85 USD	196	106073	
27.50 USD	MSQJY	0.05 USD	-0.05 USD	0.05 USD	0.10 USD	668	253071	
30.00 USD	MSQJK	0.05 USD			0.05 USD		26844	
32.50 USD	MSQJZ	0.05 USD			0.05 USD		2465	

6. Gestion de compte

Boîte Gestion de compte :

La boîte Gestion de compte vous donne de l'information détaillée pour vous aider à gérer votre compte. Elle est divisée en quatre sections :

- 1 L'**en-tête de suivi du compte** affiche de l'information de base sur le compte, comme le pouvoir d'achat/la marge excédentaire actuels et les profits/les pertes à l'ouverture et à la clôture.
- 2 La **fenêtre d'ordre en cours** affiche tous les ordres en traitement et peut être triée selon des choix définis par l'utilisateur.
- 3 La **fenêtre des messages** affiche les messages importants sur l'état du système, l'état de l'ordre, de l'information sur l'exécution, les confirmations d'annulation, etc. Les messages ont des codes de couleur permettant une interprétation rapide.
- 4 Les **onglets de position** affichent les diverses statistiques à l'égard des positions actuelles. Le premier niveau de détail groupe les positions selon la devise du titre concerné. Le niveau suivant donne un résumé de position global. Chaque position a son propre dossier, qui peut être agrandi pour voir l'historique des statistiques de négociation pour ce titre.

The screenshot displays the 'Gestion de compte' interface. At the top, the account number '19001099' is shown. Below it, a summary bar includes 'Annuler tout', 'CAD PA 239,844.51', 'O/GP 18,129.86', and 'F/GP'. A table of orders is visible, with columns for Symbol, Action, Price, Quantity, Status, Reason, ID, ECN, Inst, Stop, and T. The table lists two orders: 'CSCO Acheter 18.23 USD 100 Accepté ECN 100 DUMY GTC 2' and 'MOT Vendre 25.00 USD 1000 Accepté ECN 101 DUMY GTC 2'. A status bar indicates '11:23:31 En session: td099 19001099'. The bottom section features tabs for 'Ouvert', 'Fermé', 'Exécutions', 'Historique', and 'Statistiques'. The 'Ouvert' tab is selected, showing a table of positions with columns for Symbol, Quantity, Price, GP/par action, and GP. The table lists positions for CAD and USD, including BBD.SV.B.TO, NT.TO, PDG.TO, TEK.SV.B.TO, BRCM, CSCO, and MOT. A status bar at the bottom shows '11:24:59' and connection status for 'Réseau', 'Cotes', and 'Transaction'.

Pour plus d'information sur Investisseur actif, visitez le
www.placementsdirectstd.ca/investisseur_actif
ou composez l'un des numéros suivants :
français : 1-888-666-5246 • anglais : 1-866-247-1114
cantonais : 1-866-387-8888 • mandarin : 1-866-394-6666



Courtage à escompte TD Waterhouse est une division de TD Waterhouse Canada Inc., une filiale de La Banque Toronto-Dominion. TD Waterhouse Canada Inc. — membre du Fonds canadien de protection des épargnants. Toutes les marques de commerce appartiennent à leurs propriétaires respectifs. ^{MD} Le logo TD et les autres marques de commerce sont la propriété de La Banque Toronto-Dominion ou d'une filiale en propriété exclusive au Canada et/ou dans d'autres pays.

531617(0715)