



# Annexe: Données sur le rendement

## Détails de notre performance environnementale

### Écoefficacité

✓ Faits et chiffres ayant été soumis à un examen limité d'Ernst & Young s.r.l.

#### ÉMISSIONS DE GAZ À EFFET DE SERRE

Émissions totales de gaz à effet de serre <sup>1,2</sup> (en tonnes d'équivalent CO <sub>2</sub> )	2014	2013	2012 <sup>3</sup>	2008
Activités au Canada	✓ 113 476	✓ 107 619	✓ 117 732	139 795
Activités aux États-Unis	✓ 140 038	✓ 143 422	✓ 135 145	124 575
<b>TOTAL</b>	<b>✓ 253 514</b>	<b>✓ 251 041</b>	<b>✓ 252 877</b>	<b>264 370</b>
Intensité des émissions de GES (kg d'équivalent CO <sub>2</sub> /pieds carrés) <sup>4</sup>	10,09	10,11	10,27	13,09
Intensité des émissions de GES (tonnes d'équivalents CO <sub>2</sub> /million de dollars de produits) <sup>4,5</sup>	8,54	9,23	9,85	18,02
<b>Répartition détaillée des émissions<sup>2</sup> (en tonnes d'équivalents CO<sub>2</sub>)</b>	<b>✓ 2014</b>	<b>✓ 2013</b>	<b>✓ 2012</b>	<b>2008</b>
Canada	113 476	107 619	117 732	139 795
Portée 1	30 253	28 072	26 252	30 005
Portée 2	59 518	56 649	68 839	91 601
Portée 3	23 705	22 898	22 641	18 189
États-Unis	140 038	143 422	135 145	124 575
Portée 1	23 944	21 313	17 037	18 534
Portée 2	93 013	101 347	97 248	92 805
Portée 3	23 080	20 762	20 860	13 236
<b>Répartition détaillée de la consommation d'électricité (kWh)<sup>2</sup></b>	<b>2014</b>	<b>2013</b>	<b>2012</b>	<b>2008</b>
Canada	344 217 972	336 937 596	331 056 719	341 893 691
États-Unis	253 607 272	269 175 602	269 960 641	235 546 176
<b>TOTAL</b>	<b>597 825 244</b>	<b>606 113 198</b>	<b>601 017 360</b>	<b>577 439 867</b>
Intensité de la consommation d'énergie (kWh/pied carré) <sup>4</sup>	23,8	24,4	24,4	28,6
Intensité de la consommation d'électricité (kWh/million de dollars de produits) <sup>4</sup>	20 142	22 293	23 407	39 365
<b>Consommation d'énergie détaillée (GJ)<sup>2</sup></b>	<b>2014</b>	<b>2013</b>	<b>2012</b>	
Total pour l'Amérique du Nord	3 177 064	3 096 810	2 966 974	
Électricité	2 152 171	2 182 008	2 163 663	
Gaz naturel	771 642	678 914	578 491	
Vapeur	109 991	94 936	85 464	
Mazout de chauffage	37 572	36 829	30 136	
Propane	16 512	14 644	12 776	
Bois	210	178	151	
Diesel	636	3 618	1 518	

<sup>1</sup> Cliquez ici pour consulter les données sur la carboneutralité de la TD pour 2014.

<sup>2</sup> Pour obtenir d'autres détails, se reporter aux notes sur les émissions de GES.

<sup>3</sup> Pour la période se terminant le 31 octobre 2012, la TD a recalculé ses émissions de GES et leur intensité en supprimant les pertes liées à la transmission et à la distribution incluses dans les émissions de portée 2, afin de se conformer au Protocole sur les GES, avec pour résultat une baisse de 4 % des émissions totales de GES et de l'intensité des émissions de GES pour 2012. Les émissions de portée 2 de 2010 et de 2011 n'ont pas été recalculées car la différence était négligeable.

<sup>4</sup> En 2014, nous avons remplacé l'intensité des émissions de GES et de la consommation d'électricité par employé par l'intensité par pied carré et par million de dollars de produits. Nous considérons que ces mesures sont plus utiles pour faire le suivi et la gestion des émissions de GES.

<sup>5</sup> Les produits utilisés pour calculer l'intensité des émissions de GES avant 2011 sont calculés conformément aux principes comptables généralement reconnus (PCGR). Les données sur les produits utilisées pour 2011 et les années subséquentes sont calculées selon les Normes internationales d'information financière (IFRS). Pour en savoir davantage sur les produits, consultez l'Analyse statistique des dix derniers exercices.

#### NOTES SUPPLÉMENTAIRES :

Les émissions de portée 1 comprennent les émissions directes liées au chauffage et à la climatisation, aux déplacements en avion et au parc automobile de l'entreprise. Les émissions de portée 2 comprennent les émissions indirectes liées à la consommation d'électricité, au chauffage et à la climatisation. Les émissions de portée 3 comprennent les émissions liées aux déplacements d'affaires et à la consommation d'énergie dans les locaux loués.

## DÉPLACEMENTS D'AFFAIRES ÉMISSIONS DE GAZ À EFFET DE SERRE PAR MODE DE DÉPLACEMENT

Répartition détaillée des émissions (tonnes d'équivalents CO <sub>2</sub> )	2014	2013	2012
<b>Canada</b>	<b>28 244</b>	<b>27 699</b>	<b>28 299</b>
Déplacements en avion <sup>1</sup>	23 591	22 245	22 993
Déplacements en automobile <sup>2</sup>	4 417	5 274	5 139
Déplacements en train	237	180	167
<b>États-Unis</b>	<b>26 586</b>	<b>25 325</b>	<b>24 591</b>
Déplacements en avion <sup>1</sup>	13 555	11 545	11 516
Déplacements en automobile <sup>2</sup>	12 965	13 722	13 062
Déplacements en train	65	58	13
<b>TOTAL en Amérique du Nord</b>	<b>54 830</b>	<b>53 024</b>	<b>52 890</b>
<b>Distance parcourue (km)</b>	<b>2014</b>	<b>2013</b>	<b>2012</b>
<b>Canada</b>	<b>78 482 962</b>	<b>80 038 389</b>	<b>79 381 055</b>
Déplacements en avion <sup>1</sup>	58 979 791	57 268 434	57 521 411
Déplacements en automobile <sup>2</sup>	17 374 209	21 195 683	20 401 152
Déplacements en train	2 128 962	1 574 272	1 458 492
<b>États-Unis</b>	<b>83 206 008</b>	<b>89 244 129</b>	<b>83 963 233</b>
Déplacements en avion <sup>1</sup>	33 219 144	37 033 617	35 451 155
Déplacements en automobile <sup>2</sup>	49 419 066	51 703 756	48 078 641
Déplacements en train	567 799	506 756	433 436
<b>TOTAL en Amérique du Nord</b>	<b>161 688 971</b>	<b>169 282 518</b>	<b>163 344 288</b>

<sup>1</sup> Les déplacements en avion comprennent les transporteurs aériens commerciaux, les aéronefs nolisés et les aéronefs loués.

<sup>2</sup> Les déplacements en automobile comprennent le parc automobile de l'entreprise, la location de véhicules et les véhicules personnels des employés utilisés pour les déplacements d'affaires.

## SOLUTIONS TECHNOLOGIQUES ÉCOLOGIQUES

Solutions technologiques écologiques	2014	2013	2012
<b>Virtualisation des serveurs et des unités de stockage et gestion de l'alimentation des ordinateurs personnels</b>			
Économies d'énergie (kWh)	35 200 000	32 976 000	36 400 000 <sup>1</sup>
Émissions de GES évitées (tonnes d'équivalent CO <sub>2</sub> )	3 880	3 627	4 008 <sup>2</sup>
<b>Ordinateurs clients légers</b>			
Nombre d'ordinateurs clients légers installés	3 800	1 700	-
Économies d'énergie (kWh)	1 200 000	542 000	-
Émissions de GES évitées (tonnes d'équivalent CO <sub>2</sub> )	132	60	-
<b>Réduction du nombre d'imprimantes</b>			
Économies d'énergie (kWh)	327 000	165 000	-
Émissions de GES évitées (tonnes d'équivalent CO <sub>2</sub> )	36	18	-
<b>Vidéoconférences</b>			
Nombre d'unités de téléconférence	65	57	35
Réduction des déplacements (km)	3 600 000	3 400 000	2 649 231
Réduction des émissions de GES grâce aux déplacements évités (tonnes d'équivalent CO <sub>2</sub> )	1 415	1 326	1 033 <sup>3</sup>

<sup>1</sup> Les économies d'énergies réalisées par la virtualisation des serveurs et des unités de stockage et par la gestion de l'alimentation des ordinateurs personnels pour l'année qui a pris fin le 31 octobre 2012 ont été recalculées en raison du perfectionnement de notre processus de cueillette de renseignements pour améliorer l'exactitude et l'exhaustivité des données. Ce changement a entraîné une baisse de 35 % de l'énergie consommée (en kWh) pour 2012.

<sup>2</sup> La réduction des émissions des GES résultant de la virtualisation des serveurs et des unités de stockage et de la gestion de l'alimentation des ordinateurs personnels pour l'année qui a pris fin le 31 octobre 2012 a été recalculée en raison du perfectionnement de notre processus de cueillette de renseignements pour améliorer l'exactitude et l'exhaustivité des données. Ce changement a entraîné une baisse de 28 % des émissions (en tonnes métriques d'équivalent CO<sub>2</sub>) pour 2012.

<sup>3</sup> La réduction des émissions des GES liées aux déplacements, grâce à une utilisation accrue des vidéoconférences, pour l'année qui a pris fin le 31 octobre 2012 a été recalculée en raison du perfectionnement de notre processus de cueillette de renseignements pour améliorer l'exactitude et l'exhaustivité des données. Ce changement a entraîné une baisse de 200 % des émissions (en tonnes métriques d'équivalent CO<sub>2</sub>) pour 2012.

## DÉCHETS

Déchets – Amérique du Nord	2014	2013	2012
<b>Recyclage</b>			
Déchets de papier ou autres déchets recyclés <sup>1</sup> (%)	68 %	62 %	56 %
<b>Déchets de papier</b>			
Papier qui n'est plus envoyé dans des sites d'enfouissement – Closed Loop System <sup>MC</sup> de Boise <sup>MD</sup> (tonnes)	10 168	9 876	13 093
<b>Déchets électroniques</b>			
Total des déchets électroniques qui ne sont plus envoyés dans des sites d'enfouissement (tonnes)	135	374	515
Déchets électroniques qui ne sont plus envoyés dans des sites d'enfouissement (%)	100	100	100
Appareils remis à neuf – Canada (%)	98	88	95
Appareils démontés aux fins de recyclage – Canada (%)	2	12	5
Appareils remis à neuf – États-Unis (%)	84	51	68
Appareils démontés aux fins de recyclage – États-Unis (%)	16	49	32

<sup>1</sup> La TD mesure le recyclage de déchets de papier et des autres déchets depuis 2012. Ces données touchent environ 92 % de nos installations en 2014 et 88 % de nos installations en 2013. En 2012, les données visent 87 % de nos installations pour les déchets de papier, et 64 %, pour les autres déchets.

## EAU

Consommation d'eau <sup>1</sup>	2014	2013	2012
Canada (m <sup>3</sup> )	341 792	320 088	361 824
Canada (gallons américains)	90 291 903	84 558 386	95 583 808
Canada (% du parc immobilier)	41 %	43 %	37 %
États-Unis (m <sup>3</sup> )	966 006	999 446	1 135 642
États-Unis (gallons américains)	255 191 678	264 025 706	300 004 730
États-Unis (% du parc immobilier)	73 %	76 %	69 %
Total (m <sup>3</sup> )	1 307 798	1 319 534	1 497 466
Total (gallons américains)	345 483 581	348 584 090	395 588 538

<sup>1</sup> Ces données touchent environ 57 % de nos installations en 2014, 64 %, en 2013, et 56 %, en 2012 et 2011.

## PAPIER

Type de documents	2014	2013 <sup>3</sup>	2012 <sup>1,3</sup>	2010 <sup>1,2</sup>
Relevés et enveloppes (tonnes)	3 822	4 090	4 976	5 064
Documents commerciaux (tonnes)	5 592	4 606	4 929	4 974
Papeterie de bureau (tonnes)	2 573	2 793	3 107	3 201
Formulaires (tonnes)	1 751	1 431	1 592	1 919
<b>Consommation totale de papier (tonnes métriques)</b>	✓ 13 738	✓ 12 920	✓ 14 605	✓ 15 159
<b>Proportion de fibres recyclées</b>				
Fibres recyclées après consommation – papeterie de bureau	29 %	30 %	30 %	30 %
Fibres recyclées après consommation – relevés et enveloppes	4 %	5 %	6 %	–
Fibres recyclées après consommation – documents commerciaux	10 %	17 %	15 %	–
Fibres recyclées après consommation – formulaires	2 %	1 %	1 %	–
<b>Pourcentage total de fibres recyclées après consommation</b>	✓ 11 %	✓ 14 %	✓ 14 %	–
<b>Certifié durable</b>				
Papier certifié (FSC/SFI) – papeterie de bureau	100 %	100 %	100 %	100 %
Papier certifié (FSC/SFI) – relevés et enveloppes	69 %	65 %	67 %	–
Papier certifié (FSC/SFI) – documents commerciaux	94 %	88 %	85 %	–
Papier certifié (FSC/SFI) – formulaires	63 %	56 %	52 %	–
<b>Pourcentage total de papier certifié (FSC/SFI)</b>	<b>84 %</b>	<b>80 %</b>	<b>76 %</b>	–

<sup>1</sup> Les données de 2010 et de 2012 sur le papier ont été recalculées à la suite de l'acquisition du portefeuille de cartes de crédit de MBNA au Canada en 2012, ce qui a entraîné une hausse de 6 % des valeurs totales de consommation de papier en 2010, 2011 et 2012 (16 % d'augmentation en 2010, 2011 et 2012 pour les documents commerciaux) et une baisse de 5 % du pourcentage total de matière recyclée après consommation pour 2012 (diminution de 4 % pour les relevés et enveloppes, et une diminution de 14 % pour les documents commerciaux).

<sup>2</sup> Les données de 2010 excluent Financement auto TD, dont le Groupe Banque TD a fait l'acquisition en avril 2011. Les données ne sont pas disponibles et ne peuvent être estimées de manière raisonnable.

<sup>3</sup> Le pourcentage de fibres recyclées après consommation pour 2012 et 2013 a été recalculé en raison d'une variation dans le calcul des documents commerciaux découverte en 2014, ce qui a entraîné une baisse de 27 % du pourcentage de fibres recyclées après consommation en 2012, et de 34 %, en 2013.

### NOTES SUPPLÉMENTAIRES :

Les données sur le papier qui étaient connues de la direction et disponibles ont été utilisées pour établir la consommation de papier. Toutefois, la TD n'a pas été en mesure de corroborer tous les achats de papier faits auprès d'autres fournisseurs ou imprimeurs que les fournisseurs habituels.

La TD mesure sa consommation de papier ailleurs que dans ses bureaux depuis 2010.

### DÉFINITIONS RELATIVES AU PAPIER

**Papier** : La TD achète, par l'intermédiaire de contrats officiels existants ou de fournisseurs, des produits de papier servant à imprimer les relevés et les enveloppes, les documents commerciaux, les formulaires, ainsi que divers documents.

**Papeterie de bureau** : papier utilisé dans des appareils multifonctions pour l'impression et la photocopie.

**Documents commerciaux** : papier utilisé pour des communications externes et du marketing de masse (p. ex. rapport annuel, prospectus, brochures, affiches, trousse d'accueil et dossiers d'information).

**Relevés et enveloppes** : papier utilisé pour les rapports propres à la TD et les relevés des clients, ainsi que toutes les enveloppes.

**Formulaires** : outils papier produits en série et utilisés dans toute l'entreprise pour les transferts de renseignements entre nous et les clients, les fournisseurs et les employés de la TD (p. ex. livrets, papier à en-tête, chèques, demandes d'ouverture de compte, formulaire de modification de renseignements sur les clients ou d'une opération, fiches de signature, reçus, cartes professionnelles et autres formulaires de services bancaires généraux).

## BÂTIMENTS ÉCOLOGIQUES

Renseignements sur les projets LEED de la TD par type de bâtiments et par pays

2007-2011 <sup>1</sup>	Services de détail aux États-Unis		Bureau de la société aux États-Unis		Services de détail au Canada		Bureau de la société au Canada	
	Emplacements <sup>3</sup>	Pieds carrés	Emplacements <sup>3</sup>	Pieds carrés	Emplacements	Pieds carrés	Emplacements	Pieds carrés
Platine	2	22 600	1	58 741				
Or	3	10 719	1	222 667				
Argent	1	2 542						
Certifié			1	30 359	4	22 830		
<b>2012</b>								
Platine	9	35 650			1	5 487		
Or	41	161 453						
Argent	3	11 139						
Certifié								
<b>2013</b>								
Platine	1	3 848					1	180 000
Or	39	149 292			1	10 603		
Argent <sup>2</sup>	4	15 016	1	7 818				
Certifié	2	4 933						
<b>2014</b>								
Platine								
Or	17	62 645	1	52 151				
Argent	4	17 738			1	5 360		
Certifié								
<b>Total</b>								
Platine	12	62 098	1	58 741	1	5 487	1	180 000
Or	100	384 109	3	274 818	1	10 603		
Argent	12	46 435	1	7 818	1	5 360		
Certifié	2	4 933	1	30 359	4	22 830		

<sup>1</sup> En 2014, les données sur les projets LEED pour les années 2007 à 2010 ont été ajoutées pour donner un portrait plus juste de l'ensemble des projets LEED de la TD.

<sup>2</sup> En 2014, les données sur les projets LEED pour 2013 ont été modifiées pour inclure un emplacement LEED Argent supplémentaire pour les Services de détail aux États-Unis, ce qui a ajouté 4 800 pieds carrés au total.

<sup>3</sup> Le plus grand nombre de propriétés certifiées LEED reflète l'expansion continue du réseau de services bancaires de détail de la TD aux États-Unis.

Espaces de travail de la TD certifiés LEED	2014	2013 <sup>1</sup>	2012 <sup>1</sup>
Espaces de travail de la TD certifiés LEED (bureaux de la société et succursales)	4,35 %	3,85 %	2,37 %

<sup>1</sup> En 2014, nous avons recalculé les pourcentages d'espaces de travail de la TD certifiés LEED de 2013 et de 2012 pour refléter des estimations en pieds carrés plus précises.

En plus de posséder des bâtiments certifiés LEED, à la fin de l'exercice 2014, la TD louait 2,69 millions de pieds carrés d'espaces certifiés LEED. Au total, cela représente 3,78 millions de pieds carrés d'espaces certifiés LEED, soit 15 % de l'espace de travail total de la TD.

## VIOLATIONS DES NORMES ENVIRONNEMENTALES

	2014	2013	2012
Nombre de violations des normes environnementales	0	0	0

# Produits écologiques

## SERVICES BANCAIRES ÉLECTRONIQUES

Mesure	2014	2013	2012
<b>Canada</b>			
Comptes pour lesquels l'option des relevés sans papier a été choisie (TDCT)	39 %	34 %	23 %
Nombre de comptes assortis de l'option de relevés en ligne (TDCT) (millions)	3,2	2,6	1,8
Arrêt des relevés papier – TDCT (millions)	29,7	24,0	10,1
Arrêt de l'envoi de documents papier – TD Waterhouse (millions)	26,0	19,9	17,9
<b>États-Unis</b>			
Comptes pour lesquels l'option des relevés sans papier a été choisie	31 %	26 %	35 %
Nombre de comptes assortis de l'option de relevés en ligne (millions)	2,8	2,2	1,7
Arrêt des relevés papier – États-Unis (millions)	31,0	23,8	17,9

## PRÊTS CONSENTIS POUR DES PROJETS D'ÉNERGIE À PETITE ÉCHELLE

	2014	2013	2012
<b>Prêts consentis pour des projets d'énergie renouvelable à petite échelle<sup>1</sup></b>			
Nombre de prêts <sup>2</sup>	292	281	469
Valeur des prêts (en millions de dollars) <sup>2</sup>	6,8	7,8	15,5
Estimation des kWh générés par le programme	987 360	1 134 100	2 246 517
Estimation de la réduction des émissions de GES (équivalent CO <sub>2</sub> ) <sup>3</sup>	180	178	384
<b>Prêts consentis pour des projets écoénergétiques à petite échelle</b>			
Nombre de prêts	1 305	1 556	1 881
Valeur des prêts (en millions de dollars)	8,1	10,6	14,3

<sup>1</sup> Les données de 2012 ont été retraitées en raison des changements de processus visant à mieux refléter les prêts consentis pour des projets d'énergie renouvelable à petite échelle.

<sup>2</sup> La diminution des prêts en 2013 a été causée par une baisse de nouvelle clientèle en raison de la gestion des concessionnaires et de la suspension du nouvel accord de tarification incitative de l'Ontario Power Authority.

<sup>3</sup> La TD a commencé à mesurer et à rapporter les données sur la réduction des émissions de GES des prêts consentis pour des projets d'énergie renouvelable en 2012.

## ASSURANCE POUR VÉHICULES HYBRIDES ET ÉLECTRIQUES

Assurance pour véhicules hybrides et électriques	2014	2013 <sup>2</sup>	2012
Nombre de réductions accordées pour les véhicules hybrides et les véhicules électriques	15 157	12 700	11 053
Estimation de la réduction des émissions de GES des clients détenant une assurance auto auprès de la TD et possédant un véhicule hybride ou électrique (tonnes d'équivalent CO <sub>2</sub> ) <sup>1</sup>	6 345	6 000	5 850

<sup>1</sup> La TD a commencé à mesurer et à rapporter les données estimées sur la réduction des émissions de GES des clients détenant une assurance auto auprès de la TD et possédant un véhicule hybride ou électrique en 2012.

<sup>2</sup> L'estimation de la réduction des émissions de GES pour 2013 a été recalculée en raison d'une variation dans la façon de rapporter les données découverte en 2014.

## OBLIGATION VERTE TD : UTILISATION DU PRODUIT EN DATE DU 31 OCTOBRE 2014

Catégorie	Critères – Obligations vertes TD	Montant alloué <sup>1,3</sup> (millions de dollars)
Énergie hydroélectrique	Construction et exploitation d'une centrale hydroélectrique au fil de l'eau (< 15 mégawatts)	26,5
Énergie solaire	Conception, construction et exploitation d'une centrale d'énergie solaire	83,5
Énergie éolienne	Conception, construction et exploitation d'installations produisant de l'énergie éolienne	12,1
Biomasse	Conception, construction et exploitation d'installations pour la production d'énergie au moyen de résidus (p. ex., résidus de l'agriculture ou de l'exploitation forestière)	23,7
Efficacité énergétique liée aux bâtiments	Bâtiments verts : construction de nouveaux bâtiments et travaux d'amélioration pour obtenir la certification LEED Platine	230,7
Efficacité énergétique liée aux bâtiments	Bâtiments verts : construction de nouveaux bâtiments et travaux d'amélioration pour obtenir la certification LEED Or	122,3
<b>TOTAL</b>		<b>✓ 498,8<sup>2</sup></b>
<b>Valeur annuelle estimée du capital naturel</b>		<b>356 200\$</b>

<sup>1</sup> Comprend le financement de nouveaux projets ou le refinancement de projets en cours, y compris les sommes engagées pour les prêts financés ou refinancés.

<sup>2</sup> La TD a reçu un produit en espèces de 498,8 M\$ après déduction des frais d'agence.

<sup>3</sup> Pour en savoir plus les principes qui guident la répartition du produit des obligations, consulter le document sur les [modalités des Obligations vertes TD](#).

# Financement responsable

## OPÉRATIONS DE PRÊTS EXAMINÉES PAR SECTEUR

Opérations de prêts par secteur		
Secteur	Nombre d'opérations	Pourcentage
Produits forestiers	20	6,80 %
Secteur minier	35	12,00 %
Secteurs pétrolier et gazier	105	36,20 %
Électricité et services publics	70	24,10 %
Immobilier	15	5,10 %
Autres	45	15,50 %
<b>Nombre total d'opérations</b>	<b>290</b>	<b>100 %</b>

## PRINCIPES DE L'ÉQUATEUR

Opérations de financement de projets évaluées en fonction des Principes de l'Équateur en 2014			
Secteur	Pays	Catégorie selon les Principes de l'Équateur	Nombre d'opérations
Secteur minier	Canada	C	1
Secteurs pétrolier et gazier	Canada	C	2
	États-Unis	C	7
Électricité	Canada	C	3
		B	1
Services publics	États-Unis	C	1
		C	11
Immobilier	Canada	B	1
	États-Unis	C	2
Transport	Royaume-Uni	C	1
Produits chimiques	Canada	C	1
Entrepreneurs industriels et spécialisés	Canada	C	1
		<b>Total</b>	<b>32</b>

## DEMANDES DE PRÊT REFUSÉES

Demandes de prêt refusées	2014	2013	2012
Nombre de demandes de prêt refusées en raison de la politique de gestion des risques environnementaux et sociaux en matière de crédit	0	0	0



# Cibles et objectifs environnementaux

	Cibles de 2013	Progression	Résultats de 2014	Cibles de 2015
ÉCOEFFICACITÉ	<b>Carbone</b>			
	Afficher un bilan neutre en carbone	O	La TD a conservé un bilan neutre en carbone tout en poursuivant sa croissance.	Afficher un bilan neutre en carbone
	Réduire les émissions de GES d'une tonne d'équivalent CO <sub>2</sub> par employé d'ici 2015	N	L'objectif a été abandonné en raison des changements aux normes de comptabilisation des émissions de GES.	Établir des objectifs de rendement en fonction de l'outil ENERGY STAR Portfolio Manager <sup>MD</sup>
	Mettre en œuvre d'un plan de réduction des déplacements	Exécution en cours	Aux États-Unis, nous avons mis en œuvre un tel plan dans le cadre d'une initiative de réduction des coûts.	Commencer à rendre compte des déplacements pour nos activités au Canada
	Établir des mesures et des cibles pour faire le suivi de l'utilisation de la technologie pour tenir des réunions virtuelles	Exécution en cours	Mesures établies	Intégrer ces mesures dans la mise à jour de notre stratégie des TI
	Compenser au moins 40 % des émissions de GES liées à la consommation d'électricité par des crédits d'énergie renouvelable	O	Environ 70 % des émissions de GES liées à la consommation d'électricité ont été compensées par des crédits d'énergie renouvelable.	Compenser au moins 40 % des émissions de GES liées à la consommation d'électricité par des crédits d'énergie renouvelable
	Au moins 50 % des crédits de carbone provenant de projets d'investissement d'impact	O	63 % des crédits de carbone proviennent de projets d'investissement d'impact.	Au moins 50 % des crédits de carbone proviendront de projets d'investissement d'impact.
	<b>Réduction de la consommation d'énergie</b>			
	Fixer une cible énergétique	Exécution en cours	La gestion environnementale de l'ensemble du parc immobilier de la TD est effectuée au moyen de l'outil ENERGY STAR <sup>MD</sup> Portfolio Manager <sup>MD</sup> , et nous avons défini des mesures de rendement.	Établir des objectifs de rendement en fonction de l'outil ENERGY STAR <sup>MD</sup> Portfolio Manager <sup>MD</sup>
	Élaborer une stratégie triennale complète relative aux solutions technologiques écologiques, axée sur la réduction de la consommation d'énergie	Exécution en cours	Économies d'énergie de 35,2 millions de kWh grâce à la virtualisation des serveurs et à l'optimisation du stockage Économies d'énergie de 327 000 kWh grâce au programme de réduction de l'impression	La stratégie relative aux solutions technologiques écologiques sera intégrée à la mise à jour de notre stratégie des TI.
	<b>Papier</b>			
	Réduire notre volume total de papier de 20 % par rapport à l'année de référence 2010, d'ici 2015	Exécution en cours	Réduire notre volume total de papier de 9 % par rapport à l'année de référence	Réduire notre volume total de papier de 20 % par rapport à l'année de référence 2010, d'ici 2015
Utiliser uniquement du papier composé au minimum de 30 % de fibre recyclée après consommation d'ici 2017	Exécution en cours	11 % de notre papier contenait au minimum 30 % de fibre recyclée après consommation.	Utiliser uniquement du papier composé au minimum de 30 % de fibre recyclée après consommation d'ici 2017	
Utiliser uniquement du papier certifié écologique issu de forêts exploitées de façon durable d'ici 2017	Exécution en cours	84 % du papier que nous avons consommé avait une certification de provenance de forêts exploitées de façon durable.	Utiliser uniquement du papier certifié écologique issu de forêts exploitées de façon durable d'ici 2017	
<b>Déchets</b>				
Fixer des cibles nord-américaines en matière de détournement des déchets	S.O.	Nous avons décidé d'attendre à 2015 pour fixer des cibles en fonction de l'outil ENERGY STAR <sup>MD</sup> Portfolio Manager <sup>MD</sup> .	Établir des objectifs de rendement en fonction de l'outil ENERGY STAR <sup>MD</sup> Portfolio Manager <sup>MD</sup>	
Détourner la totalité des déchets électroniques des sites d'enfouissement	O	La totalité des déchets électroniques a été détournée au Canada et aux États-Unis.	Détourner la totalité des déchets électroniques des sites d'enfouissement	
<b>Financement</b>				
Passer en revue toutes les opérations (autres que celles des services de détail) conformément au processus de gestion des risques environnementaux et sociaux de la TD	O	Toutes les opérations (290) ont été passées en revue conformément au processus de gestion des risques environnementaux et sociaux de la TD.	Passer en revue toutes les opérations conformément au processus de gestion des risques environnementaux et sociaux de la TD	
Évaluer la totalité des opérations de financement de projets applicables en fonction des Principes de l'Équateur	O	La totalité des opérations de financement de projets applicables (32) a été évaluée en fonction des Principes de l'Équateur.	Évaluer la totalité des opérations de financement de projets applicables en fonction des Principes de l'Équateur	
<b>Investissements</b>				
Respecter nos engagements à titre de signataire des Principes pour l'investissement responsable de l'Organisation des Nations Unies	O	Nous avons respecté tous nos engagements à titre de signataire des Principes pour l'investissement responsable de l'Organisation des Nations Unies.	Respecter nos engagements à titre de signataire des Principes pour l'investissement responsable de l'Organisation des Nations Unies	
<b>Choix de produits écologiques</b>				
Continuer d'encourager les clients à choisir l'option de relevés sans papier Cibles de conversion : au Canada, 37 %; aux États-Unis, 46 %	O	Taux de conversion de 39,3 % au Canada et de 53,4 % aux États-Unis	Atteindre un taux de conversion accru de 40,5 % au Canada et de 61,7 % aux États-Unis	
Hausser le nombre de comptes assortis de l'option de relevé en ligne Cibles : au Canada, 2,8 millions; aux États-Unis, 2,9 millions	Exécution en cours	3,2 millions de comptes au Canada et 2,8 millions aux États-Unis	Atteindre 3,5 millions de comptes au Canada et 3,3 millions aux États-Unis	

# Données sur notre rendement social

## SERVICES BANCAIRES RESPONSABLES

Indice d'expérience de la clientèle (IEC)			
	Cible de 2014	Résultat de 2014	Cible de 2015
Canada : IEC composé du Bureau de la Société – TD Canada Trust	36,1	35,4	54,1 <sup>1</sup>
États-Unis : IWC composé du Bureau de la Société – TD Bank	37,4	37,8	56,8 <sup>1</sup>
IEC composé de Gestion de patrimoine	22,0	18,7	22,1
IEC composé de TD Assurance	20,0	20,2	22,0

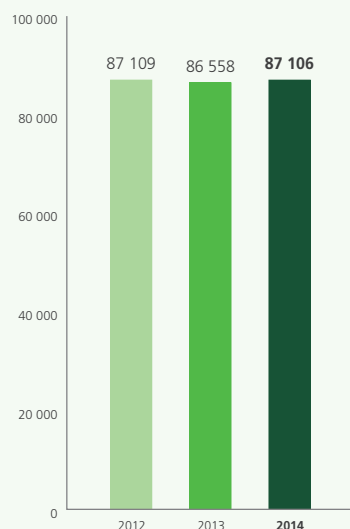
<sup>1</sup> TDCT et TD Bank adopteront un nouvel indice d'expérience en 2015. Les résultats de 2014 ne peuvent être comparés aux cibles de 2015.

Résolution des problèmes des clients			
Canada	2014	2013	2012
Nombre de problèmes transférés au Service à la clientèle du réseau de succursales	6 280	6 838	6 979
Nombre de clients qui ont communiqué avec le Bureau de l'ombudsman de la TD	3 086 <sup>1</sup>	2 647	2 796
Nombre de problèmes nécessitant une enquête du Bureau de l'ombudsman de la TD	383	435	453
Pourcentage de problèmes réglés par l'ombudsman de la TD dans les 90 jours (cible : 90 %)	99	99	96
Problèmes traités par l'OSBI et ADR Chambers – Bureau de l'Ombudsman des services bancaires (Canada)	116	115	167
Nombre de plaintes présentées par des clients pour lesquelles le Commissariat à la protection de la vie privée (CPVP) du Canada a tranché en faveur du client	1	0	5
États-Unis	2014	2013	2012
Nombre total de plaintes adressées au Chairman's Service Centre	7 900	7 606	4 520
Pourcentage de problèmes résolus par les Chairman's Service Centre dans les trois jours suivant leur transmission (cible : 98 %)	98	98	99

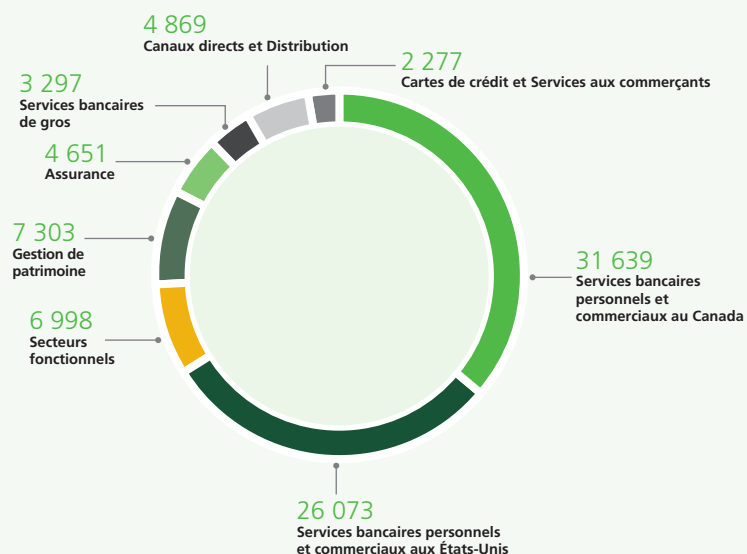
<sup>1</sup> La hausse de contacts de clients résulte des problèmes des clients de MBNA à consulter les renseignements sur leur compte de carte de crédit en ligne.

## Lieu de travail

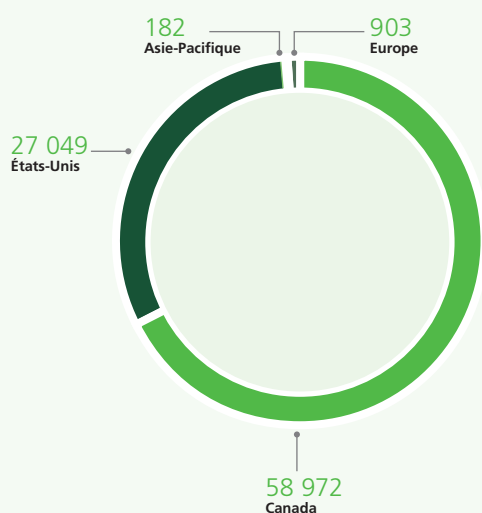
### NOMBRE D'EMPLOYÉS



### EMPLOYÉS PAR SECTEUR



### EMPLOYÉS PAR RÉGION



### Profil de l'effectif mondial du Groupe Banque TD en fonction de l'âge (en date du 31 octobre 2014)

Âge	Moins de 30 ans	30-50 ans	Plus de 50 ans
Pourcentage des employés	29	50	21

### Roulement du personnel (%)

	2014	2013	2012
Taux de roulement moyen du Groupe Banque TD	18,4	19,17	19,26
<b>Canada</b>			
Départ volontaires <sup>1</sup>	9,26	8,74	8,97
Départs involontaires <sup>2</sup>	3,65	3,6	3,78
Départs à la retraite	1,41	1,16	1,27
<b>Total</b>	<b>14,31</b>	<b>✓ 13,5</b>	<b>✓ 14,02</b>
<b>U.S.<sup>3</sup></b>			
Départ volontaires <sup>1</sup>	20,11	22,24	20,97
Départs involontaires <sup>2</sup>	7,01	8,75	9
Départs à la retraite	0,59	0,67	0,52
<b>Total</b>	<b>27,71</b>	<b>✓ 31,71</b>	<b>✓ 31,43</b>

<sup>1</sup> Un départ volontaire se produit lorsqu'un employé décide de quitter la TD.

<sup>2</sup> Un départ involontaire de la TD se produit lorsque la TD met fin à un emploi.

<sup>3</sup> Les données pour TD Bank excluent celles des Services bancaires de gros aux États-Unis.

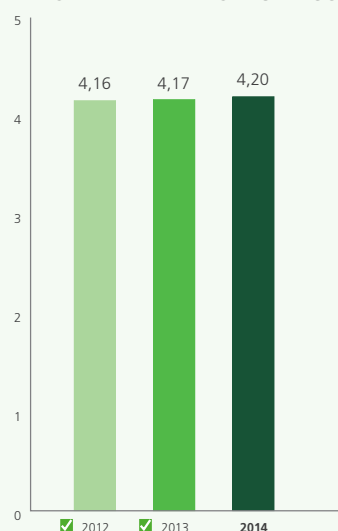
## Roulement du personnel par âge et par genre (%) – Canada seulement

	Femmes	Hommes	Moins de 30 ans	De 30 à 50 ans	Plus de 50 ans	Total
2011	✓ 11,79	✓ 14,78	✓ 19,72	✓ 9,23	✓ 10,23	✓ 13,00
2012	✓ 12,80	✓ 16,12	✓ 21,45	✓ 9,94	✓ 12,21	✓ 14,02
2013	✓ 12,66	✓ 14,91	✓ 20,75	✓ 9,85	✓ 11,23	✓ 13,50
2014	13,82	15,08	24,68	10,08	11,13	14,31

## Indice d'engagement des employés

Cible de 2014	Résultats de 2014	Cible de 2015
Améliorer continuellement l'indice de l'expérience du personnel	82 %	Même qu'en 2014

### INDICE DE L'EXPÉRIENCE DU PERSONNEL\* (IEE)



\* L'indice de l'expérience du personnel sert à mesurer l'engagement général et est calculé en fonction de la moyenne des réponses (sur une échelle d'un à cinq) à trois questions clés : une portant sur le sentiment d'accomplissement des employés, l'autre, sur leur fierté à l'égard de la TD, et la dernière, sur leur intention d'y travailler encore dans un an.

### Info TD : Questions choisies (réponses positives, en %)

Question	2014 <sup>1</sup>
La TD s'engage véritablement à assurer le bien-être de ses employés.	79 %
La TD prend les mesures nécessaires pour faire une différence dans les collectivités où elle exerce ses activités.	87 %
La TD prend les mesures nécessaires pour faire une différence sur le plan environnemental.	87 %
La TD appuie les employés qui veulent participer aux projets relevant des responsabilités d'entreprise (p. ex., projets communautaires ou environnementaux).	87 %
Mon gestionnaire de personnel écoute activement mes idées et mes suggestions.	81 %
Mon directeur me fournit une rétroaction constante qui m'aide à améliorer mon rendement.	80 %
Au travail, les employés qui prennent des décisions tiennent toujours compte du point de vue des clients.	81 %
J'éprouve de la fierté à dire que je travaille à la TD.	86 %

<sup>1</sup> Pourcentage d'employés qui ont répondu **En accord** ou **Tout à fait d'accord** avec l'énoncé.

## Cibles d'engagement environnemental des employés

Cible de 2014	Résultats de 2014	Cibles de 2015
Augmenter l'engagement environnemental de 10 %	Atteinte	Augmenter l'engagement de 10 %
Dans le sondage annuel des employés, maintenir le résultat de 87 % des employés qui sont d'avis que la TD est un chef de file en environnement	Atteinte	Améliorer le résultat
Mettre à jour la stratégie relative à l'engagement environnemental des employés au Canada	Lancement d'une stratégie améliorée axée sur les employés des succursales	Continuer les efforts pour mobiliser les employés des services de détail et l'exécution des programmes prévus <ul style="list-style-type: none"> <li>• Planter 50 000 arbres et mobiliser 8 000 bénévoles</li> <li>• 10 sites de plantation permettant aux bénévoles ayant un handicap de participer</li> <li>• 6 sites de plantation dans des communautés autochtones ou en partenariat avec celles-ci</li> </ul>
Planter 50 000 arbres et mobiliser 8 000 bénévoles en 2014	Atteinte	

## EMPLOYÉS

Mesures de l'engagement environnemental des employés	2014	2013	2012
Nombre de membres de Nation verte TD	22 256	17 500	7 021
Économies de carbone relatives aux gestes promis (tonnes d'équivalent CO <sub>2</sub> )	181 775	37 686	9 660
Nombre d'équipes vertes	72	70	75
Nombre d'éco-leaders	1 100	1 100	1 100
Pourcentage d'employés qui sont d'avis que la TD est un chef de file en environnement	87 %	87 %	n.d.

Formation et perfectionnement (à l'échelle mondiale)		2014	2013	2012
Investissement dans la formation par employé (\$) <sup>1</sup>		969	1 054	945
Montant accordé aux employés pour des formations suivies à l'externe par l'intermédiaire du programme de soutien à la formation de la TD (M\$)		21,7	24,1	27,1
Nombre moyen de jours de formation par employé <sup>2</sup>		3,34	3,53	4,15
Moyenne des heures de formation <sup>3</sup> selon le niveau :				
Membre de la direction <sup>4</sup>	Canada	8,17	✓ 8,00	✓ 14,06
	États-Unis	11,04	✓ 22,12	✓ 17,73
Gestionnaire de personnel <sup>4</sup>	Canada	17,06	✓ 20,89	✓ 23,89
	États-Unis	32,87	✓ 34,92	✓ 43,85
Employé (non cadre) <sup>4</sup>	Canada	22,69	✓ 19,68	✓ 24,52
	États-Unis	36,79	✓ 42,39	✓ 52,23

<sup>1</sup> Comprend les cours offerts par l'intermédiaire du Système de gestion de la formation de la TD ainsi que les cours externes, les certificats et les agréments.

<sup>2</sup> Un jour moyen correspond à 8 heures pour les employés aux États-Unis et à 7,5 heures pour tous les autres employés.

<sup>3</sup> Exclut les heures de formation enregistrées ailleurs que dans le Système de gestion de la formation (SGF) de la TD, car les données ne sont pas disponibles et ne peuvent pas être estimées raisonnablement.

<sup>4</sup> Par membre de la direction, on entend tous les postes de vice-président associé et les échelons supérieurs à la TD. Par gestionnaire de personnel, on entend tout employé qui a un ou plusieurs subordonnés directs. Par employé (non cadre), on entend tout employé qui n'a pas de subordonné direct.

Tendances en matière de rendement – Diversité de la main-d'œuvre à la TD (Canada) <sup>1</sup>		Disponibilité de la main-d'œuvre <sup>2</sup>	2014	2013	2012	2004
Femmes	Dans l'ensemble	53,6 %	60,2 %	✓ 61,58 %	✓ 62,29 %	68,11 %
	Haute direction <sup>3</sup>		33,7 %	✓ 36,54 %	✓ 35,29 %	23,00 %
	Cadres intermédiaires et autres <sup>4</sup>		46,5 %	✓ 45,71 %	✓ 46,58 %	44,08 %
Minorités visibles <sup>5</sup>	Dans l'ensemble	24,7 %	29,5 %	✓ 28,31 %	✓ 28,03 %	22,71 %
	Haute direction <sup>3</sup>		11,2 %	✓ 10,37 %	✓ 8,82 %	3,54 %
	Cadres intermédiaires et autres <sup>4</sup>		26,3 %	✓ 23,51 %	✓ 22,13 %	14,87 %
Autochtones <sup>5</sup>	Dans l'ensemble	2,1 %	1,3 %	✓ 1,22 %	✓ 1,20 %	1,06 %
	Haute direction <sup>3</sup>		1,4 %	1,23 %	0,98 %	0,39 %
	Cadres intermédiaires et autres <sup>4</sup>		0,9 %	0,81 %	0,90 %	0,61 %
Personnes handicapées <sup>5</sup>	Dans l'ensemble	5,7 %	6,3 %	✓ 5,23 %	✓ 5,01 %	2,00 %
	Haute direction <sup>3</sup>		6,4 %	4,44 %	4,66 %	1,57 %
	Cadres intermédiaires et autres <sup>4</sup>		6,1 %	5,18 %	5,16 %	1,54 %

<sup>1</sup> Correspond aux chiffres fournis au gouvernement fédéral du Canada au 31 décembre 2014. Comprend toutes les activités au Canada sauf TD Assurance, Assurances générales, qui est une entité soumise à la réglementation provinciale. Comprend les employés à temps plein et à temps partiel.

<sup>2</sup> Disponibilité de la main-d'œuvre établie en fonction des données du recensement du Canada de 2011 et de données internes de la TD.

<sup>3</sup> La haute direction englobe les postes de vice-président et les postes supérieurs qui détiennent un pouvoir de signature.

<sup>4</sup> Définition qu'en donne le gouvernement fédéral du Canada aux fins du rapport statistique sur l'équité en matière d'emploi : « Avec l'aide des cadres subalternes et des surveillants/surveillantes, les cadres intermédiaires et autres administrateurs reçoivent les instructions des cadres supérieurs et administrent les politiques et les activités de l'organisation. » Consultez le site Web de RHDCC pour obtenir plus d'informations.

<sup>5</sup> Ces données sont fournies sur une base volontaire par les employés.

## Blessures liées au travail<sup>1</sup>

Canada	2014	2013	2012
Blessures légères <sup>2</sup>	233 (0,39 %)	246 (0,43 %)	230 (0,40 %)
Blessures invalidantes <sup>3</sup>	130 (0,22 %)	119 (0,21 %)	80 (0,14 %)
Jours d'absence d'employés après le jour de l'accident <sup>4</sup>	2 161	1 745	753
Décès dus à des accidents de travail	0	0	0
États-Unis	2014	2013	2012
Rapport médical seulement <sup>5</sup>	607	591	742
Demandes d'indemnisation des accidentés du travail <sup>6</sup>	60	62	58
Jours d'absence d'employés après le jour de l'accident <sup>6</sup>	334	2 732	4 291
Décès dus à des accidents de travail	0	0	0

<sup>1</sup> Les chiffres entre parenthèses montrent les statistiques sur les accidents en pourcentage du total des employés du pays visé, à la fin de l'exercice.

<sup>2</sup> Blessures traitées en milieu de travail, sans perte de temps au travail après le jour de l'accident.

<sup>3</sup> Blessures causant une perte de temps au travail dans les jours suivant l'accident. Pour chaque année visée par le tableau, aucune blessure invalidante n'a entraîné la perte d'usage permanent d'un membre ou d'une fonction, et aucun accident mortel en milieu de travail n'a été enregistré.

<sup>4</sup> L'augmentation pourrait être attribuable à des cas où des employés ont dû prendre congé pour plus de 90 jours.

<sup>5</sup> Demandes d'indemnisation des travailleurs inférieures à 2 500 \$ ou toute demande n'exigeant le paiement d'aucune indemnité, ni la prise d'autres mesures à part la production d'un rapport.

<sup>6</sup> Les jours d'absence après le jour de l'accident pour 2014 aux États-Unis reflètent les demandes d'indemnisation faites en 2014 seulement. Pour les années précédentes, il s'agit plutôt du nombre de jours perdus pour toutes les demandes d'indemnisation.

Remarque : La différence entre le nombre de jours d'absence des employés au Canada et aux États-Unis est attribuable à la différence dans les normes de présentation des chiffres d'un pays à l'autre. En effet, au Canada il faut signaler les accidents (glissades, faux pas, chutes) alors qu'aux États-Unis, toutes les demandes d'indemnisation présentées à l'assureur doivent être comptabilisées, ce qui multiplie le type d'incidents et de maladies inclus dans le calcul.

## COLLECTIVITÉS

### Tendances : Dons de l'entreprise<sup>1</sup>

	2014	2013	2012
Canada (en millions de dollars canadiens)	56,7	50,9	45,3
États-Unis (en millions de dollars américains) <sup>2</sup>	22,31	22,9	19,5
Royaume-Uni (en millions de livres sterling)	60	55	64
Asie-Pacifique (en dollars de Singapour)	6 350	15 780	6 350

<sup>1</sup> Ce montant exclut les dons en nature, comme le matériel, les ordinateurs et le mobilier, ainsi que les coûts de gestion du programme et les dons des employés.

<sup>2</sup> Comprend des dons de 18,3 millions de dollars US de la TD Charitable Foundation (2013 : 16,38 M\$US; 2012 : 15,8 M\$US; 2011 : 16,2 M\$US).

### Pourcentage des dons consacrés aux priorités de la TD en matière de dons

Canada	2014	2013	2012
Compétences financières et éducation	16,5 %	16,4 %	18,5 %
Environnement	14,8 %	14,5 %	13,2 %
Création de possibilités pour les jeunes	25,5 %	25,3 %	25,5 %
Autres	43,2 %	43,8 %	42,8 %
États-Unis	2014	2013	2012
Compétences financières et éducation	33,7 %	28,1 %	29,9 %
Logement à prix abordable	27,0 %	19,3 %	25,6 %
Environnement	1,4 %	1,1 %	1,3 %
Autres	37,9 %	51,5 %	43,2 %

**Impôts et taxes payés par le Groupe Banque TD, recalculés selon les ajustements aux normes IFRS II (en millions de dollars)**

	2014	2013	2012
Impôts sur les bénéfices	1 512	1 135	1 085
Charges sociales	435	404	383
TPS, TVH et taxes de vente provinciales	426	380	352
Taxes sur le capital et les primes d'assurance	157	140	141
Taxes municipales et sur les activités commerciales	172	169	156
<b>Total</b>	<b>2 702</b>	<b>2 228</b>	<b>2 117</b>
Taux d'imposition réel – rapporté	16,7 %	15,1 %	14,9 %
Taux d'imposition réel rajusté en fonction des crédits d'impôt <sup>1</sup>	19,5 %	18,0 %	16,9 %
Taux d'imposition réel total <sup>2</sup>	26,3 %	25,9 %	25,4 %
Taux d'imposition réel total rajusté en fonction des crédits d'impôt	28,8 %	28,4 %	27,2 %

<sup>1</sup> Dans le calcul du taux d'imposition réel et du taux d'imposition réel total, excluant les crédits d'impôt, le revenu net avant impôt aux États-Unis est rajusté en fonction des dépenses (amortissement, réduction de valeur, gain sur la vente) enregistrées avant impôt relatives à l'investissement dans le crédit d'impôt pour les logements destinés aux personnes à faible revenu (*Low-Income Housing Tax Credit*) et le crédit d'impôt pour les nouveaux marchés (*New Markets Tax Credit*).

<sup>2</sup> Le calcul du taux d'imposition réel total est révisé pour que soient ajoutés au revenu net avant impôt les charges sociales, les taxes de vente et d'opération, les taxes sur le capital et les primes d'assurance, l'impôt foncier et les taxes sur les activités commerciales, puisque ces taxes sont soustraites du revenu net avant impôt.